

การประชุมชี้แจงศูนย์สอบ O-NET ปีการศึกษา 2558

กลุ่มงานบริหารการทดสอบ
สถาบันทดสอบทางการศึกษาแห่งชาติ (องค์การมหาชน)



www.niets.or.th

02-2173800



สรุปข้อมูลการจัดสอบ O-NET ชั้นป.6 และม.3 ปีการศึกษา 2557

สรุปข้อมูลการจัดสอบ O-NET ปีการศึกษา 2557



รายละเอียด	ชั้น ป.6	ชั้น ม.3
จำนวนผู้เข้าสอบ	795,372	717,962
จำนวนศูนย์สอบ	267	306
จำนวนสนามสอบ	4,792	4,749
จำนวนห้องสอบ	29,076	26,203
จำนวนโรงเรียน	31,478	11,916

จำนวนผู้เข้าสอบ-ขาดสอบ ชั้น ป.6



วิชา	จำนวนผู้มีสิทธิ์สอบ	เข้าสอบปกติ		ขาดสอบ	ไม่ประกาศผล	ไม่ทำข้อสอบ	เด็กพิเศษ
		จำนวน	ร้อยละ				
61	796,007	731,113	91.85	11,610	18	24	53,242
62	796,007	731,095	91.85	11,580	18	93	53,221
63	796,007	731,106	91.85	11,611	18	46	53,226
64	796,007	731,047	91.84	11,587	18	129	53,226
65	796,007	731,142	91.85	11,556	18	53	53,238
66	796,007	731,133	91.85	11,553	18	62	53,241

จำนวนผู้เข้าสอบ - ขาดสอบ ชั้น ม.3



วิชา	จำนวนผู้มีสิทธิ์สอบ	เข้าสอบปกติ		ขาดสอบ	ไม่ประกาศผล	ไม่ทำข้อสอบ	เด็กพิเศษ
		จำนวน	ร้อยละ				
91	716,776	667,912	93.18	34,798	2	8	14,056
92	716,776	667,335	93.10	35,402	2	6	14,031
93	716,776	667,767	93.16	34,948	2	7	14,052
94	716,776	667,384	93.11	35,332	2	23	14,035
95	716,776	666,883	93.04	35,865	2	9	14,017
96	716,776	667,225	93.09	35,519	2	4	14,026



ผลการทดสอบ ปีการศึกษา 2557

ผลการทดสอบ O-NET ป.6

วิชา	ปีการศึกษา 2555			ปีการศึกษา 2556			ปีการศึกษา 2557		
	N	Mean	S.D.	N	Mean	S.D.	N	Mean	S.D.
ภาษาไทย	773,016	45.68	14.61	734,820	45.02	14.94	731,113	44.88	13.13
สังคมศึกษาฯ	772,977	44.22	12.81	734,781	38.31	11.83	731,095	50.67	15.25
ภาษาอังกฤษ	773,015	36.99	17.32	734,822	33.82	15.20	731,106	36.02	18.47
คณิตศาสตร์	772,914	35.77	16.90	734,622	41.95	19.99	731,047	38.06	17.83
วิทยาศาสตร์	773,009	37.46	12.68	734,817	37.40	12.79	731,142	42.13	14.07
สุขศึกษาฯ	773,011	54.84	15.52	734,815	61.69	16.11	731,133	52.20	14.44
ศิลปะ	772,666	52.27	14.08	734,372	47.14	15.82	730,666	45.61	15.48
การทำงานอาชีพฯ	772,633	53.85	16.72	734,329	53.16	16.97	730,564	56.32	16.63

ผลการทดสอบ O-NET ม.3

วิชา	ปีการศึกษา 2555			ปีการศึกษา 2556			ปีการศึกษา 2557		
	N	Mean	S.D.	N	Mean	S.D.	N	Mean	S.D.
ภาษาไทย	754,149	54.48	9.67	680,652	44.25	11.98	667,912	35.20	8.84
สังคมศึกษาฯ	753,358	47.12	13.16	679,629	39.37	11.35	667,335	46.79	11.61
ภาษาอังกฤษ	753,947	28.71	11.17	680,445	30.35	10.59	667,767	27.46	9.66
คณิตศาสตร์	753,510	26.95	10.65	680,045	25.45	11.25	667,384	29.65	12.84
วิทยาศาสตร์	752,903	35.37	11.70	679,113	37.95	11.69	666,883	38.62	12.80
สุขศึกษาฯ	753,084	56.67	11.47	679,483	58.30	11.80	667,225	59.32	12.69
ศิลปะ	752,893	43.31	10.04	679,269	43.65	9.92	666,991	43.14	10.92
การทำงานอาชีพฯ	752,865	47.39	13.73	679,249	44.46	13.45	666,960	45.42	12.33

ผลการทดสอบ O-NET ม.6

วิชา	ปีการศึกษา 2555			ปีการศึกษา 2556			ปีการศึกษา 2557		
	N	Mean	S.D.	N	Mean	S.D.	N	Mean	S.D.
ภาษาไทย	391,662	47.19	15.16	413,819	49.26	15.12	429,866	50.76	15.08
สังคมศึกษาฯ	392,914	36.27	8.53	414,955	33.02	8.84	431,224	36.53	9.51
ภาษาอังกฤษ	392,468	22.13	11.63	414,688	25.35	12.55	430,877	23.44	11.59
คณิตศาสตร์	392,818	22.73	13.73	414,984	20.48	13.60	431,287	21.74	14.58
วิทยาศาสตร์	391,524	33.10	10.37	413,839	30.48	8.98	429,876	32.54	9.15
สุขศึกษาฯ	391,145	53.70	9.93	413,458	62.03	11.37	429,490	51.94	12.17
ศิลปะ	391,111	32.73	8.61	413,417	29.00	8.07	429,459	34.64	7.96
การทำงานอาชีพฯ	391,096	45.76	11.20	413,400	49.98	12.52	429,442	49.01	12.52

คุณภาพของข้อสอบและแบบทดสอบ O-NET

ปีการศึกษา 2557 จำแนกตามรายวิชา



แบบทดสอบ O-NET ปีการศึกษา 2557

พบว่า ส่วนใหญ่มีความยากในระดับปานกลาง คือ มีค่าความยาก

(p) อยู่ในช่วง 0.30 - 0.60

ยกเว้นระดับชั้นม.3 วิชาภาษาอังกฤษ และระดับชั้น ม.6 ได้แก่ วิชาภาษาอังกฤษ และคณิตศาสตร์ มีข้อสอบที่มีค่าความยากอยู่ในระดับยากมาก คือ มีค่าความยาก (p) ต่ำกว่า 0.30

คุณภาพของข้อสอบและแบบทดสอบ O-NET

ปีการศึกษา 2557 จำแนกตามรายวิชา



เมื่อพิจารณาด้านคุณภาพข้อสอบ พบว่า

- ชั้นป.6 ข้อสอบทุกวิชามีค่าความยากและอำนาจจำแนกอยู่ในเกณฑ์ที่ **ใช้ได้** และมีค่าความเที่ยงสูงจำนวน 3 วิชา ได้แก่ ภาษาอังกฤษ สังคมศึกษาฯ และการงานอาชีพฯ
- ชั้น ม.3 ข้อสอบทุกวิชามีค่าความยากอยู่ในเกณฑ์ที่ **ใช้ได้** และเกือบทุกวิชามีค่าอำนาจจำแนกตั้งแต่ **0.20** ขึ้นไป ยกเว้นวิชาภาษาไทย และมีค่าความเที่ยงค่อนข้างสูงจำนวน 4 วิชา ได้แก่ วิทยาศาสตร์ สังคมศึกษาฯ และสุขศึกษาและพลศึกษา

คุณภาพของข้อสอบและแบบทดสอบ O-NET

ปีการศึกษา 2557 จำแนกตามรายวิชา



เมื่อพิจารณาด้านคุณภาพข้อสอบ พบว่า (ต่อ)

- ชั้นม. 6 มีค่าความเที่ยงสูงในรายวิชา ภาษาไทย และภาษาอังกฤษ ทั้งนี้ รายวิชาที่ควรพัฒนาเพื่อให้ค่าความเที่ยงสูงขึ้น ได้แก่ วิชาศิลปะ ทั้งสามระดับชั้น ดังตาราง

ค่าความยาก (p) ค่าอำนาจจำแนก (r) ของข้อสอบ และ
 ค่าความเที่ยง (r_{tt}) ของแบบทดสอบO-NET ชั้นป.6 ม.3 และม.6
 ปีการศึกษา 2557 จำแนกตามรายวิชา

วิชา	ชั้นประถมศึกษาปีที่ 6			ชั้นมัธยมศึกษาปีที่ 3			ชั้นมัธยมศึกษาปีที่ 6		
	P	r	r_{tt}	P	r	r_{tt}	P	r	r_{tt}
ภาษาไทย	0.45	0.32	0.54	0.33	0.17	0.40	0.49	0.33	0.87
สังคมศึกษาฯ	0.50	0.33	0.84	0.47	0.26	0.72	0.35	0.22	0.76
ภาษาอังกฤษ	0.35	0.38	0.85	0.27	0.22	0.59	0.27	0.28	0.85
คณิตศาสตร์	0.41	0.40	0.64	0.35	0.30	0.58	0.25	0.35	0.76
วิทยาศาสตร์	0.42	0.31	0.67	0.38	0.29	0.73	0.31	0.21	0.74
สุขศึกษาฯ	0.49	0.32	0.59	0.59	0.30	0.70	0.49	0.27	0.62
ศิลปะ	0.45	0.33	0.59	0.42	0.24	0.59	0.32	0.20	0.41
การทำงานอาชีพ	0.54	0.37	0.70	0.45	0.26	0.67	0.46	0.28	0.72



ผลสรุปจากตัวแทน สทศ.



บทสรุปจากตัวแทน สทศ.

- ❑ การปฏิบัติงานของคณะกรรมการระดับสนามสอบส่วนใหญ่ปฏิบัติตามแนวทางที่ สทศ. กำหนดในคู่มือฯ อย่างเคร่งครัด การดำเนินการจัดสอบเป็นไปด้วยความเรียบร้อย มีเพียงบางสนามสอบเท่านั้นที่ไม่เคร่งครัดในบางขั้นตอน

การปฏิบัติที่ไม่เป็นตามแนวทาง สทศ. (5 ลำดับ)

☐ ก่อนการสอบ

1. การรายงานตัวเพื่อรับซองแบบทดสอบ - กระดาษคำตอบของกรรมการคุมสอบ
ล่าช้าหลังเวลาสอบ
2. สถานที่รับส่งแบบทดสอบ - กระดาษคำตอบ ไม่เหมาะสม เช่น โถงห้องสอบ
หน้าห้องสอบ ที่โล่งแจ้ง ห้องทึบไม่มีหน้าต่าง
3. รับซองแบบทดสอบที่ยังไม่ถึงเวลาสอบไปเก็บไว้ที่กรรมการคุมสอบ
4. สนามสอบไม่ได้ตรวจสอบข้อมูลผู้เข้าสอบกรณีพิเศษ และจัดสอบในสถานที่ไม่
เหมาะสม เช่น หน้าระเบียงห้อง
5. หลังจากรับซองแบบทดสอบแล้ว กรรมการคุมสอบไม่นำไปห้องสอบทันที นั่งคุย
กัน รับประทานอาหารหรือเครื่องดื่ม

การปฏิบัติที่ไม่เป็นตามแนวทาง สทศ. (5 ลำดับ)

❑ ระหว่างการสอบ

1. สถานที่ใช้เป็นห้องสอบไม่เหมาะสม ไม่จัดโต๊ะเก้าอี้ตามจำนวน ห้องสอบแคบ จัดโต๊ะชิดมากเกินไป ห้องสอบมีบอร์ดให้ความรู้
2. กรรมการคุมสอบปฏิบัติหน้าที่ไม่เหมาะสม ยืนคุยกัน เพิกเฉยในการคุมสอบ ปฏิบัติภารกิจส่วนตัว คุยโทรศัพท์ อ่านหนังสือ เล่นโทรศัพท์ กินขนม ทำงานส่วนตัว ไม่ว่าจะกล่าวตักเตือนผู้เข้าสอบที่มีแนวโน้มทุจริต หลังขณะคุมสอบ ไม่ติดตามผู้เข้าสอบเข้าห้องน้ำ ออกนอกห้องสอบและเดินไปห้องสอบอื่น
3. บรรยากาศไม่เหมาะสม เช่น ผู้เข้าสอบคุยเสียงดัง กระซิบ สอบถาม แบบทดสอบกัน แอบมองกระดาษคำตอบของเพื่อน ส่งสัญญาณใบ้คำตอบ

การปฏิบัติที่ไม่เป็นตามแนวทาง สทศ. (5 ลำดับ)

❑ ระหว่างการสอบ

4. กรรมการคุมสอบนำแบบทดสอบมาอ่านหรือวิพากษ์วิจารณ์ระหว่างการสอบ
5. กรรมการคุมสอบไม่ตรวจหลักฐานและอุปกรณ์ก่อนอนุญาตให้ผู้เข้าสอบเข้าห้อง ปล่อยให้มีการนำสัมภาระ กระเป๋าเครื่องเขียน รวมถึงหนังสือ เครื่องคิดเลข และโทรศัพท์เข้ามาในห้อง

การปฏิบัติที่ไม่เป็นตามแนวทาง สทศ. (5 ลำดับ)

❑ หลังเสร็จสิ้นการสอบ

1. กรรมการกลางไม่ได้ตรวจนับกระดาษคำตอบก่อนปิดผนึกซองกระดาษคำตอบ และไม่ได้ปิดทับด้วยสติ๊กเกอร์ทำลายตนเอง
2. สนามสอบไม่ได้เก็บแบบทดสอบไว้ในที่ปลอดภัย อาจมีการนำมาอ่านหรือทำสำเนา
3. กรรมการคุมสอบเก็บแบบทดสอบและกระดาษคำตอบแล้วไม่ได้ตรวจนับให้ครบถ้วน
4. การทำงานของกรรมการกลางไม่เป็นตามที่กำหนด ส่อทุจริตหรือนำแบบทดสอบของวันที่สองมาในวันแรก
5. กรรมการกลางไม่เก็บรวบรวมซองกระดาษคำตอบที่สอบแล้วไว้ในที่เหมาะสม



ปัญหาที่พบในการดำเนินการจัดสอบใน ปีการศึกษา 2557

1. ปัญหาเรื่องการนำส่งข้อมูล



Welcome to NIETS website.

ผู้ใช้งาน : niets
องค์กรของคุณ

หน้าหลัก | ข้อมูลผู้สมัคร | ข้อมูลโรงเรียน | ข้อมูลนางสอน | ข้อมูลนักเรียน | จัดการสอบ | ค้นหาข้อสอบ | เว็บไซต์พี่สอน

ข้อมูลโรงเรียน

รหัสโรงเรียน : 1046030022 ชื่อโรงเรียน : ศึกษาศาสตร์วิทยา

เขตพื้นที่ : กาฬสินธุ์ เขต 3 จังหวัด : สว่างวัฒนา

ชื่อโรงเรียนสำหรับพิมพ์กระดาษคำตอบ : ศึกษาศาสตร์วิทยา
(ความยาวไม่เกิน 25 ตัวอักษร)

สังกัด : กรุงเทพมหานคร สังกัด : กรุงเทพมหานคร

รหัสโรงเรียน สพฐ : รหัสโรงเรียน GPA :

สถานศึกษา : ไร่จาน ยนต์

ข้อมูลทั่วไป

อีเมล : 85

นามสกุล : 4

นาม : วิชาญ-นามาน

จังหวัด : กาฬสินธุ์

อำเภอ/เขต : ภูพาน

ตำบล/แขวง : ภูพาน

รหัสไปรษณีย์ : 46110

เบอร์โทรศัพท์ : 043890275

เบอร์โทรสาร :

อีเมล :

1. ไม่แก้ไขข้อมูลโรงเรียนให้เป็นปัจจุบัน

2. ไม่ส่งรายชื่อผู้มีสิทธิ์สอบภายในเวลาที่กำหนด

3. ข้อมูลรายชื่อนักเรียนที่นำส่งไม่ถูกต้อง เช่น พบเลขบัตรประชาชน

นักเรียนผิดทั้งโรงเรียน / ส่งรายชื่อผิดระดับชั้น

4. ไม่ระบุข้อมูลเด็กพิเศษ / ขอแก้ไขข้อมูลเด็กพิเศษในภายหลัง

จำนวนโรงเรียนที่ส่งข้อมูลไม่ทันตามกำหนด



ตามที่ สทศ. กำหนดให้โรงเรียนส่งข้อมูลรายชื่อนักเรียนที่มีสิทธิ์สอบ O-NET ระหว่างวันที่ 1 ก.ค.-31 ส.ค. พบว่า เมื่อพ้นระยะเวลาการส่งข้อมูลมีโรงเรียนไม่ส่งข้อมูล แบ่งเป็นแต่ละระดับชั้น ดังนี้

ระดับชั้น	จำนวนโรงเรียน	ไม่ส่งข้อมูล	ร้อยละ
ป.6	31,478	659	2.09
ม.3	11,916	300	2.52

2 ศูนย์สอบที่ไม่จัดสนามสอบ



ศูนย์สอบ	ระดับชั้น ป.6	ระดับชั้น ม.3
1. เชียงราย เขต 4	126	-
2. เชียงใหม่ เขต 4	96	34
3. นครปฐม เขต 2	1	-
4. นครพนม เขต 2	1	-
5. นครสวรรค์ เขต 1	187	47
6. นครสวรรค์ เขต 3	2	-

ข้อมูลศูนย์สอบที่ไม่จัดสนามสอบ (ต่อ)



ศูนย์สอบ	ระดับชั้น ป.6	ระดับชั้น ม.3
7. นนทบุรี เขต 1	48	11
8. น่าน เขต 2	147	42
9. บุรีรัมย์ เขต 2	1	-
10. ประจวบคีรีขันธ์ เขต 2	1	-
11. ปัตตานี เขต 2	91	-
12. พิจิตร เขต 1	11	20

ข้อมูลศูนย์สอบที่ไม่จัดสนามสอบ (ต่อ)



ศูนย์สอบ	ระดับชั้น ป.6	ระดับชั้น ม.3
13. เพชรบุรี เขต 1	3	1
14. เพชรบูรณ์ เขต 1	3	-
15. เพชรบูรณ์ เขต 2	1	-
16. ร้อยเอ็ด เขต 3	232	68
17. ราชบุรี เขต 1	-	5
18. ศรีสะเกษ เขต 2	185	47

ข้อมูลศูนย์สอบที่ไม่จัดสนามสอบ (ต่อ)



ศูนย์สอบ	ระดับชั้น ป.6	ระดับชั้น ม.3
19. สช.กรุงเทพมหานคร	368	165
20. สพม. เขต 14	-	27
21. สพม. เขต 2	-	2
22. สุรินทร์ เขต 2	221	58
23. อุบลราชธานี เขต 3	212	64
24. ท้องถิ่นจังหวัดกระบี่	6	2

ข้อมูลศูนย์สอบที่ไม่จัดสนามสอบ (ต่อ)

ศูนย์สอบ

ระดับชั้น ป.6

ระดับชั้น ม.3

25. ท้องถิ่นจังหวัดกาญจนบุรี

8

3

26. ท้องถิ่นจังหวัดฉะเชิงเทรา

8

6

27. ท้องถิ่นจังหวัดชัยนาท

4

4

28. ท้องถิ่นจังหวัดชัยภูมิ

7

29

29. ท้องถิ่นจังหวัดนครพนม

5

1

30. ท้องถิ่นจังหวัดนราธิวาส

-

1

ข้อมูลศูนย์สอบที่ไม่จัดสนามสอบ (ต่อ)



ศูนย์สอบ	ระดับชั้น ป.6	ระดับชั้น ม.3
31. ท้องถิ่นจังหวัดเพชรบูรณ์	5	3
32. ท้องถิ่นจังหวัดมุกดาหาร	1	1
33. ท้องถิ่นจังหวัดแม่ฮ่องสอน	-	1
34. ท้องถิ่นจังหวัดระยอง	8	3
35. ท้องถิ่นจังหวัดลพบุรี	8	5
36. ท้องถิ่นจังหวัดสกลนคร	3	7

ข้อมูลศูนย์สอบที่ไม่จัดสนามสอบ



ศูนย์สอบ	ระดับชั้น ป.6	ระดับชั้น ม.3
37. ท้องถิ่นจังหวัดสมุทรสาคร	13	10
38. ท้องถิ่นจังหวัดสุโขทัย	24	10
39. ท้องถิ่นจังหวัดสุพรรณบุรี	9	5
40. ท้องถิ่นจังหวัดหนองคาย	4	3
41. ท้องถิ่นจังหวัดหนองบัวลำภู	1	-
42. ท้องถิ่นจังหวัดอ่างทอง	9	3

3. ข้อมูลศูนย์สอบที่ไม่จัดห้องสอบ



ศูนย์สอบ	ระดับชั้น ป.6	ระดับชั้น ม.3
1. กาฬสินธุ์ เขต 1	8	9
2. ชัยนาท เขต 1	0	11
3. เชียงราย เขต 3	28	26
4. เชียงใหม่ เขต 4	22	6
5. ตราด	20	9
6. นครสวรรค์ เขต 1	31	13

ข้อมูล ณ วันที่ 14/10/2558

ข้อมูลศูนย์สอบที่ไม่จัดห้องสอบ (ต่อ)



ศูนย์สอบ	ระดับชั้น ป.6	ระดับชั้น ม.3
7. นนทบุรี เขต 1	7	2
8. ปทุมธานี เขต 2	30	14
9. ภูเก็ต เขต 1	61	21
10. ศรีสะเกษ เขต 1	20	9
11. ศรีสะเกษ เขต 3	23	15
12. สพม. 16	-	21

ข้อมูล ณ วันที่ 14/10/2558

ข้อมูลศูนย์สอบที่ไม่จัดห้องสอบ (ต่อ)



ศูนย์สอบ	ระดับชั้น ป.6	ระดับชั้น ม.3
13. สพม.32	-	16
14. สพม.34	-	1
15. สพม. 42	-	28
16. ท้องถิ่นจังหวัดกระบี่	5	2
17. ท้องถิ่นจ.ประจวบคีรีขันธ์	4	3
18. ท้องถิ่นจังหวัดพิจิตร	4	4

ข้อมูล ณ วันที่ 14/10/2558

ข้อมูลศูนย์สอบที่ไม่จัดห้องสอบ (ต่อ)



ศูนย์สอบ	ระดับชั้น ป.6	ระดับชั้น ม.3
19. ท้องถิ่นจังหวัดมุกดาหาร	1	1
20. ท้องถิ่นจังหวัดสงขลา	3	3
21. ท้องถิ่นจังหวัดสระแก้ว	-	1
22. ท้องถิ่นจังหวัดหนองคาย	2	1
23. ท้องถิ่นจังหวัดอุดรดิตถ์	2	2

ข้อมูล ณ วันที่ 14/10/2558

4. ปัญหาการรับกล่องกระดาษคำตอบกลับจากศูนย์สอบ



1

- ระบุจำนวนกล่องกระดาษคำตอบในเอกสาร O-NET 3 ไม่ตรงกับจำนวนกล่องกระดาษคำตอบที่ส่งมาจริง

2

- ไม่นำซองกระดาษคำตอบที่ปิดผนึกแล้ว บรรจุใส่กล่องกระดาษคำตอบกลับ โดยใส่มาในกล่องแบบทดสอบ

ปัญหาการรับกล่องกระดาษคำตอบกลับจากศูนย์สอบ(ต่อ)



3

- ไม่ส่งบัญชีส่งจำนวนกล่องกระดาษคำตอบฯ (O-NET3) มาพร้อมกับกล่องกระดาษคำตอบทำให้เกิดปัญหาในการตรวจนับ

4

- วันที่ไปรับกล่องกระดาษคำตอบกลับ ไม่มีเจ้าหน้าที่รับผิดชอบอยู่ส่งมอบ

ปัญหาการรับกล่องกระดาษคำตอบกลับจากศูนย์สอบ(ต่อ)



5

- ส่งซองกระดาษคำตอบมา**ไม่ครบ**ทุกสนามสอบ

6

- บรรจุซองกระดาษคำตอบใส่กล่องกระดาษคำตอบกลับ**ผิดระดับชั้น**

5. ปัญหาเกี่ยวกับผู้เข้าสอบ



- กรอกข้อมูล ชื่อ-สกุล เลขบัตรประชาชน ไม่ถูกต้อง
- ข้อมูลผู้เข้าสอบตรงกันมากกว่า 1 คน
- เข้าสอบโดยใช้ข้อมูลผู้อื่น
- ไม่ระบายนรหัสชุดข้อสอบที่ตนได้รับ

6. ปัญหาเกี่ยวกับกรรมการกลาง



- ไม่ตรวจนับกระดาษคำตอบและแบบทดสอบให้ครบถ้วน
- ไม่ตรวจสอบการกรอกข้อมูลบนหัวกระดาษคำตอบของผู้เข้าสอบ
- ไม่บรรจุใบเซ็นชื่อผู้เข้าสอบ (สทศ.2) ใส่ซองกระดาษคำตอบกลับ
- ไม่ปิดผนึกซองกระดาษคำตอบด้วยเทปกาวพิเศษแบบทำลายตนเองทันที

7. ปัญหาที่พบกรณีนักเรียน Walk in



- สนามสอบไม่ส่งกระดาษคำตอบของผู้เข้าสอบกรณีพิเศษ
- กรรมการคุมสอบไม่ตรวจสอบหลักฐานของนักเรียนที่เข้าสอบ
- ผู้เข้าสอบกรณีพิเศษ เข้าสอบไม่ครบทั้ง 8 กลุ่มสาระ
- การกรอกข้อมูลในใบเซ็นชื่อผู้เข้าสอบกรณีพิเศษ (สทศ.3) ไม่ถูกต้อง

8. ปัญหาที่พบในการตรวจกระดาษคำตอบ



รายละเอียด	ระดับชั้น	จำนวน ศูนย์สอบ	จำนวน กระดาษคำตอบ
1.ฝนด้วยปากกา	ป.6	14	17
	ม.3	16	22
2.นั่งสอบผิดที่	ป.6	21	37
	ม.3	6	11
3.มาสอบแต่ฝนขาดสอบ	ป.6	163	701
	ม.3	154	633

ปัญหาที่พบในการตรวจกระดาษคำตอบ (ต่อ)



รายละเอียด	ระดับชั้น	จำนวน ศูนย์สอบ	จำนวน กระดาษคำตอบ
4.ขาดสอบแต่ไม่ฝนขาดสอบ	ป.6	151	854
	ม.3	188	1,032
5.ขาดสอบแต่ฝนยกเลิก	ป.6	31	54
	ม.3	7	18
6.มาสอบแต่ฝนยกเลิก	ป.6	41	109
	ม.3	10	12

ปัญหาที่พบในการตรวจกระดาษคำตอบ (ต่อ)



รายละเอียด	ระดับชั้น	จำนวน ศูนย์สอบ	จำนวน กระดาษคำตอบ
7. มาสอบกระดาษคำตอบหาย	ป.6	8	8
	ม.3	8	13
8. เลขบัตรประชาชนซ้ำ	ป.6	119	481
	ม.3	134	550
9. ไม่ฝนรหัสชุดวิชา	ป.6	-	21,642
	ม.3	-	10,956

9. การส่งกระดาษคำตอบไม่ครบและสูญหาย



กรณี	จำนวนศูนย์สอบ
ซองกระดาษคำตอบส่งมาไม่ครบ	2
กระดาษคำตอบผู้เข้าสอบส่งมาไม่ครบ	12
กระดาษคำตอบหาย หาไม่พบ	9

10. ปัญหาการจัดการระดับสนามสอบ



1. กรรมการคุมสอบไม่ตรวจสอบหลักฐานผู้เข้าสอบ ทำให้เกิดกรณีผู้เข้าสอบมีความซ้ำซ้อนหรือการนั่งแทนกัน
2. โรงเรียนให้นักเรียนมานั่งสอบแทนคนที่ขาดสอบ



การแจ้งเรื่องกรณีความไม่โปร่งใส ในการจัดสอบ O-NET

การแจ้งเรื่องกรณีความไม่โปร่งใสในการจัดสอบ

O-NET



- กรรมการคุมสอบมีพฤติกรรมบอกคำตอบให้กับผู้เข้าสอบ
- กรรมการคุมสอบปล่อยให้ผู้เข้าสอบลอกคำตอบกัน
- กรรมการคุมสอบเปิดหนังสือให้นักเรียนดู
- ผู้บริหารโรงเรียนให้ครูผู้สอนเปิดซองกระดาษคำตอบเพื่อแก้คำตอบ
- ไม่มีผู้สังเกตการสอบประจำสนามสอบ

การแจ้งเรื่องกรณีความไม่โปร่งใสในการจัดสอบ

O-NET



- กรรมการกลางไม่ปิดผนึกซองกระดาษคำตอบหลังเสร็จสิ้นการสอบในแต่ละวิชา และให้ครูที่นำนักเรียนมาสอบดำเนินการแก้ไขคำตอบในกระดาษคำตอบของนักเรียนตนเอง
- ไม่มีกรรมการกลางดูแลแบบทดสอบ และไม่ดำเนินการปิดผนึกซองกระดาษคำตอบหลังเสร็จสิ้นการสอบในแต่ละวิชา
- สนามสอบนำกล่องบรรจุซองกระดาษคำตอบมาส่งให้ศูนย์สอบล่าช้ากว่ากำหนดมาก

การแจ้งเรื่องกรณีความไม่โปร่งใสในการจัดสอบ

O-NET



- ดำเนินการจัดสอบระดับสนามสอบไม่เป็นมาตรฐานตามแนวปฏิบัติที่ สทศ. กำหนด



การบริหารการทดสอบ O-NET ปีการศึกษา 2558

วัตถุประสงค์ในการทดสอบ



1. เพื่อทดสอบความรู้และความคิดของนักเรียนชั้นป.6 และ ม.3 ตามหลักสูตรแกนกลางการศึกษาขั้นพื้นฐานพุทธศักราช 2551
2. เพื่อนำผลการสอบไปใช้เป็นส่วนประกอบหนึ่งของการสำเร็จการศึกษา 50 : 50
3. เพื่อนำผลการสอบไปใช้ในการปรับปรุงการเรียนการสอนในโรงเรียน
4. เพื่อนำผลการทดสอบไปใช้ในการประเมินผลการเรียนรู้ของนักเรียนระดับชาติ

รายวิชาที่สอบ O-NET ปีการศึกษา 2558



ปีการศึกษา 2558 สทศ.มีการปรับลดรายวิชาที่ใช้ในการสอบ O-NET ระดับชั้นป.6 และม.3 จาก 8 กลุ่มสาระการเรียนรู้ เหลือเพียง 5 กลุ่มสาระการเรียนรู้

ได้แก่ ภาษาไทย คณิตศาสตร์ วิทยาศาสตร์ สังคมศึกษา ศาสนาและวัฒนธรรม และภาษาต่างประเทศ

ตารางสอบ O-NET ระดับชั้น ป.6



วันสอบ	เวลา	รหัสวิชา	วิชา	เวลาสอบ
วันเสาร์ 27 กุมภาพันธ์ 2559	09.00 - 09.50 น.	64	คณิตศาสตร์	50 นาที
	พัก 30 นาที			
	10.20 - 11.10 น.	61	ภาษาไทย	50 นาที
	พัก 80 นาที			
	12.30 - 13.20 น.	65	วิทยาศาสตร์	50 นาที
	พัก 30 นาที			
	13.50 - 14.40 น.	62	สังคมศึกษาฯ	50 นาที
	พัก 30 นาที			
	15.10 - 16.00 น.	63	ภาษาอังกฤษ	50 นาที



ตารางสอบ O-NET ระดับชั้น ม.3

วันสอบ	เวลา	รหัสวิชา	วิชา	เวลาสอบ
วันเสาร์ 27 กุมภาพันธ์ 2559	09.00 - 10.30 น.	94	คณิตศาสตร์	90 นาที
	พัก 30 นาที			
	11.00 - 12.30 น.	91	ภาษาไทย	90 นาที
	พัก 90 นาที			
	14.00 - 15.30 น.	93	ภาษาอังกฤษ	90 นาที
วันอาทิตย์ 28 กุมภาพันธ์ 2559	09.00 - 10.30 น.	95	วิทยาศาสตร์	90 นาที
	พัก 30 นาที			
	11.00 - 12.30 น.	92	สังคมศึกษาฯ	90 นาที

การประกาศผลสอบ



ระดับชั้น ป.6

• วันที่ 28 มีนาคม 2559

ระดับชั้น ม.3

• วันที่ 29 มีนาคม 2559

- ศูนย์สอบและสถานศึกษาใช้ user name และ password เพื่อเข้าระบบ
- นักศึกษาดูผลคะแนนเป็นรายบุคคลโดยใช้รหัสประจำตัวประชาชน

ปฏิทินการดำเนินการ ปีการศึกษา 2558



ที่	รายละเอียด	ช่วงเวลา
1	สทศ.จัดประชุมชี้แจงศูนย์สอบ O-NET	23 มิ.ย. - 24 ก.ค. 58
2	โรงเรียนส่งข้อมูลผู้เข้าสอบ ผ่านระบบ O-NET	1 ก.ค. - 31 ส.ค. 58
3	ศูนย์สอบจัดสนามสอบผ่านระบบ O-NET	1 ก.ค. - 30 ก.ย. 58
4	นักเรียนเทียบเท่า ระดับชั้น ป.6 และ ม.3 สมัครสอบผ่านระบบ O-NET	1 - 15 ต.ค. 58
5	สทศ.ประกาศรายชื่อผู้มีสิทธิ์สอบ (รอบที่ 1)	10 ต.ค. 58
6	โรงเรียนแจ้งเพิ่ม-ลดรายชื่อนักเรียน ผ่านระบบ O-NET	10-31 ต.ค. 58

ปฏิทินการดำเนินการ ปีการศึกษา 2558



ที่	รายละเอียด	ช่วงเวลา
7	สทศ. โอนเงินงวดที่ 1 ให้ศูนย์สอบ (ร้อยละ 30)	23 พ.ย. 58
8	สทศ. ประกาศเลขที่นั่งสอบ (รอบที่ 2)	5 ม.ค. 59
9	โรงเรียนแจ้ง เพิ่ม ลดนักเรียน เป็นกรณีพิเศษ	5 - 15 ม.ค. 59
10	สทศ. โอนเงินงวดที่ 2 ให้ศูนย์สอบ (ร้อยละ 70)	6 ม.ค. 59
11	ศูนย์สอบแต่งตั้งคณะกรรมการระดับสนามสอบ	ม.ค. 59
12	ศูนย์สอบจัดประชุมชี้แจงตัวแทนสนามสอบ	ม.ค. 59
13	สนามสอบจัดประชุมชี้แจงกรรมการคุมสอบ	ก.พ. 59

ปฏิทินการดำเนินการ ปีการศึกษา 2558



ที่	รายละเอียด	ช่วงเวลา
15	สทศ. ส่งคู่มือการคุมสอบฯ และ DVD ให้ศูนย์สอบ	11 – 15 ม.ค. 59
16	สทศ. ส่งเอกสารการจัดสอบและอุปกรณ์ให้ศูนย์สอบ	1-5 ก.พ. 59
17	สทศ. ส่งแบบทดสอบและกระดาษคำตอบไปยังศูนย์สอบ	17-25 ก.พ. 59
18	ศูนย์สอบส่งแบบทดสอบให้สนามสอบ	ตอนเช้าวันสอบ
19	กำหนดวันสอบ ระดับชั้นประถมศึกษาปีที่ 6	27 ก.พ. 59
20	กำหนดวันสอบ ระดับชั้นมัธยมศึกษาปีที่ 3	27-28 ก.พ. 59
21	สนามสอบส่งกล่องกระดาษคำตอบให้ศูนย์สอบ	ตอนบ่ายวันสอบ

ปฏิทินการดำเนินการ ปีการศึกษา 2558



ที่	รายละเอียด	ช่วงเวลา
22	ศูนย์สอบส่งกล่องกระดาษคำตอบ สทศ. (ตามกำหนดการของแต่ละศูนย์สอบ)	29 ก.พ.-4 มี.ค. 59
23	ศูนย์สอบส่งรายงานผลการจัดสอบให้ สทศ.	ภายใน มี.ค. 59
24	ประกาศผลสอบระดับชั้นประถมศึกษาปีที่ 6 ผ่าน ทาง www.niets.or.th	28 มี.ค. 59
25	ประกาศผลสอบระดับชั้นมัธยมศึกษาปีที่ 3 ผ่าน ทาง www.niets.or.th	29 มี.ค. 59



โครงสร้างการบริหารการทดสอบ O-NET ชั้นป.6 และชั้นม.3 ปีการศึกษา 2558

โครงสร้างบริหารการจัดสอบ O-NET ชั้น ป.6

สทศ.

จำนวนศูนย์สอบ 268 ศูนย์

* สพป.
184 ศูนย์

ท้องถิ่น
76 ศูนย์

สช.
6 ศูนย์

สำนัก
กทม.

สำนัก
พัทยา

รร. สพฐ., สกอ.,
สช., ดชด., กีฬา
พระปริยัติฯ
ยกเว้น สพป.
กทม.

รร. สังกัด อบจ.,
อบต., เทศบาล

สช. กทม. สตูล
ยะลา ปัตตานี
นราธิวาส
สงขลา

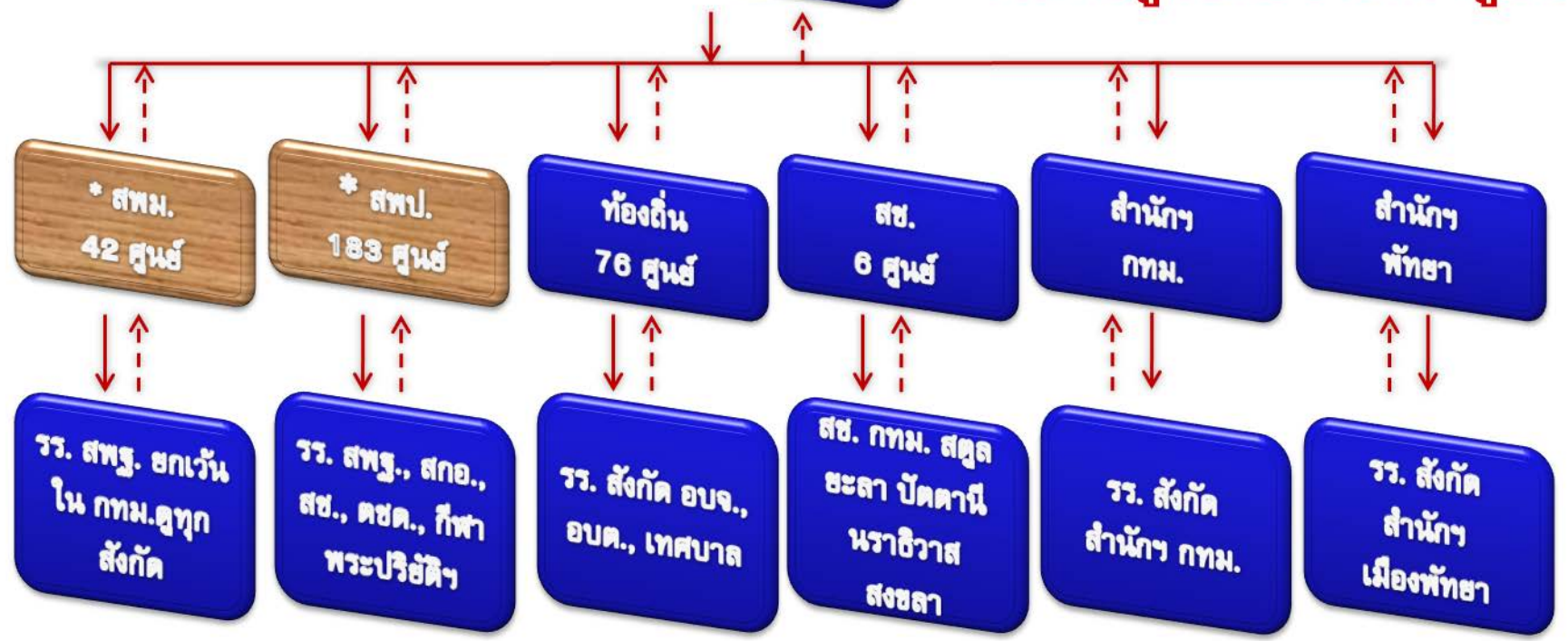
รร. สังกัด
สำนัก กทม.

รร. สังกัด
สำนัก
เมืองพัทยา

โครงสร้างบริหารการจัดสอบ O-NET ชั้น ม. 3

สทศ.

จำนวนศูนย์สอบ 309 ศูนย์



การบริหารการทดสอบ ปีการศึกษา 2558



1. การจัดสนามสอบ

ในระดับชั้น ป. 6 ให้จัดสนามสอบโดยกำหนด 1 กลุ่มเครือข่ายโรงเรียน เป็น 1 สนามสอบ (กลุ่มเครือข่ายโรงเรียนอาจเรียกชื่ออย่างอื่น เช่น กลุ่มคุณภาพ กลุ่มประสิทธิภาพ กลุ่มโรงเรียน) โดยรวมโรงเรียนในกลุ่มทั้งหมดแล้วศูนย์สอบพิจารณาเลือกโรงเรียนใดโรงเรียนหนึ่งในกลุ่มที่มีความเหมาะสมเป็นสนามสอบ

ในระดับชั้น ม. 3 ให้จัดสนามสอบโดยกำหนด 1 อำเภอหรือกลุ่มเครือข่ายโรงเรียนเป็น 1 สนามสอบ

การบริหารการทดสอบ ปีการศึกษา 2558



2. การแต่งตั้ง ตัวแทนศูนย์สอบ ไปประจำที่สนามสอบ

ศูนย์สอบพิจารณาแต่งตั้ง **ตัวแทนศูนย์สอบประจำสนามสอบ** โดยให้ศูนย์สอบพิจารณาแต่งตั้งจากครูต่างเครือข่ายที่มีคุณสมบัติเหมาะสมหรือจากหน่วยงานอื่นๆ ตามความเหมาะสม จำนวนตัวแทนศูนย์สอบ ให้ใช้อัตรา 2 คน ต่อสนามสอบ

การบริหารการทดสอบ ปีการศึกษา 2558



3. การแต่งตั้งคณะกรรมการระดับสนามสอบ

ศูนย์สอบแต่งตั้งคณะกรรมการระดับสนามสอบ ตำแหน่ง หัวหน้าสนามสอบ กรรมการกลางและกรรมการคุมสอบ จาก ต่างกลุ่มเครือข่ายโรงเรียนที่เป็นสนามสอบทั้งชุดโดยใช้วิธีการ หมุนไขว้กัน

การบริหารการทดสอบ ปีการศึกษา 2558



4. การรับ-ส่งกล่องแบบทดสอบและกล่องกระดาษคำตอบ

ศูนย์สอบส่งมอบกล่องบรรจุแบบทดสอบและกล่องกระดาษคำตอบให้สนามสอบในตอนเช้าวันสอบ และแต่งตั้งคณะทำงานเพื่อรับผิดชอบดูแลความปลอดภัยและส่งมอบให้สนามสอบในตอนเช้าวันสอบ

หลังจากเสร็จสิ้นการสอบในแต่ละวัน ให้**ตัวแทนศูนย์สอบ** ทั้ง 2 คน นำกล่องบรรจุของกระดาษคำตอบ พร้อมเอกสารประกอบการสอบ ส่งมอบให้ศูนย์สอบ**ภายใน 2 ชั่วโมง** หลังเสร็จสิ้นการสอบ หากไม่สามารถดำเนินการได้ต้องรายงานศูนย์สอบ

การบริหารการทดสอบ ปีการศึกษา 2558

5. กล่องบรรจุแบบทดสอบและกล่องกระดาษคำตอบ



กล่องบรรจุแบบทดสอบต้องปิดแน่นหนา
แล้วปิดทับด้วยกระดาษกาวเฉพาะของ สทศ.
และมัดด้วยสายรัดเฉพาะของ สทศ. โดย
สทศ.อนุญาตให้หัวหน้าสนามสอบเปิด

กล่องบรรจุแบบทดสอบได้ไม่เกิน 1
ชั่วโมงก่อนถึงเวลาสอบ



การบริหารการทดสอบ ปีการศึกษา 2558



6. จำนวนชุดข้อสอบที่ใช้

ข้อสอบแต่ละวิชามีจำนวน 6 ชุด ในแต่ละชุดจะมีการจัดเรียงลำดับข้อที่แตกต่างกัน โดยได้จัดสลับชุดข้อสอบไว้เป็นที่เรียบร้อยแล้ว **กรรมการคุมสอบต้องแจกเป็นรูปตัว U ตามที่ สทศ.กำหนด**

การบริหารการทดสอบ ปีการศึกษา 2558



7. การแต่งตั้งตัวแทน สทศ.ประจำสนามสอบ

ในวันสอบจะมีบุคลากร ครู อาจารย์และนักศึกษาระดับปริญญาเอก โท ตรี หรือนิสิต/นักศึกษาชั้นปีที่ 3-4 ของมหาวิทยาลัยราชภัฏและมหาวิทยาลัยของรัฐ เข้าสังเกตการปฏิบัติงานของสนามสอบและรายงานผลให้สถาบันทดสอบฯ ทราบ

การบริหารการทดสอบ ปีการศึกษา 2558



8. การติดตามการบริหารการทดสอบ

สทศ.ร่วมมือกับหน่วยงานต้นสังกัด ในการติดตามการบริหารการทดสอบตามมาตรฐานการทดสอบทางการศึกษาแห่งชาติ โดยคณะทำงานจะเข้าตรวจเยี่ยม ศูนย์สอบและ สนามสอบ ในช่วงก่อนวันสอบ วันสอบ และหลังวันสอบ

การบริหารการทดสอบ ปีการศึกษา 2558



9. การรับแจ้งเรื่องร้องเรียน เรื่องความไม่โปร่งใสในการสอบ

1

- สายตรงผู้บริหาร

2

- จดหมาย

3

- E-mail : testing@niets.or.th

4

- call center 0-2217-3800



การบริหารการจัดสอบระดับศูนย์สอบ

หน้าที่หลักของศูนย์สอบ



1. ประสานงานกับสทศ. ดำเนินการตามนโยบายและแนวปฏิบัติของสทศ.
2. กำกับและติดตามให้โรงเรียนส่งข้อมูลรายชื่อนักเรียนให้ครบถ้วนและถูกต้องตามช่วงเวลาที่ยกหนด
3. จัดสนามสอบและห้องสอบผ่านระบบ O-NET ภายในเวลาที่กำหนด
4. พิจารณาอนุมัติในกรณีมีผู้เข้าสอบกรณีพิเศษที่ไม่มีเลขที่นั่งสอบ โดยตรวจสอบว่านักเรียนเป็นผู้มีสิทธิ์สอบและแจ้งสนามสอบทราบในวันสอบ

หน้าที่หลักของศูนย์สอบ



5. แต่งตั้งตัวแทนศูนย์สอบและส่งไปปฏิบัติหน้าที่ประจำสนามสอบ
6. แต่งตั้งคณะทำงานระดับศูนย์สอบ และคณะกรรมการระดับสนามสอบ
7. ควบคุม กำกับให้การดำเนินการจัดสอบของศูนย์สอบและสนามสอบ เป็นไปด้วยความเรียบร้อยและมีประสิทธิภาพ
8. แก้ปัญหาในการดำเนินการจัดสอบของศูนย์สอบและสนามสอบ
9. บริหารค่าใช้จ่ายในการดำเนินการจัดสอบ
10. ส่งรายงานสรุปผลการดำเนินการจัดสอบและสรุปค่าใช้จ่ายในการจัดสอบ แจ้งให้ สทศ. ทราบ ภายใน 30 วันหลังเสร็จสิ้นการสอบ

คณะทำงานระดับศูนย์สอบ



1. ประธานศูนย์สอบ
2. คณะทำงานประสานงานการจัดสอบ
3. คณะทำงานรับ-ส่ง เก็บรักษาแบบทดสอบกระดาษคำตอบและอุปกรณ์การสอบ
4. คณะทำงานจัดทำฐานข้อมูลโรงเรียน ข้อมูลนักเรียนและข้อมูลศูนย์สอบ
5. คณะทำงานการเงิน
6. ตัวแทนศูนย์สอบ



ประธานศูนย์สอบ

- ดำเนินการตามนโยบายที่ สทศ.กำหนด
- แต่งตั้งคณะทำงานระดับศูนย์สอบ และคณะทำงานระดับสนามสอบ
- ควบคุม กำกับ ติดตามให้การดำเนินการบริหารการจัดสอบ O-NET ระดับศูนย์สอบและสนามสอบเป็นไปด้วยความเรียบร้อย
- พิจารณาอนุมัติการเบิกจ่ายเงินจัดสรร ในการดำเนินการบริหารการทดสอบ O-NET ให้อยู่ภายใต้บัญชีแนบท้ายของสทศ.
- พิจารณาตรวจสอบ สั่งการ ติดตามกรณีที่เกิดปัญหาในการบริหารการจัดสอบทั้งระดับศูนย์สอบและระดับสนามสอบ



คณะทำงานประสานงานการทดสอบ

- ประสานงานการทดสอบในด้านต่างๆ ระหว่าง สทศ.-ศูนย์สอบ-โรงเรียน
- จัดหาคณะกรรมการระดับสนามสอบและกรรมการคุมสอบ
- จัดทำคำสั่งคณะทำงานชุดต่างๆ ในระดับศูนย์สอบ ระดับสนามสอบ และตัวแทนศูนย์สอบ
- เตรียมจัดการประชุมชี้แจงบุคลากรที่เกี่ยวข้องกับการสอบทั้งระดับศูนย์สอบและระดับสนามสอบ
- ตอบข้อซักถามและบริหารการทดสอบให้เป็นไปด้วยความเรียบร้อย

คณะทำงานรับ-ส่ง เก็บรักษาแบบทดสอบ กระดาษคำตอบและอุปกรณ์การสอบ



- จัดเตรียมห้องมั่นคงหรือสถานที่ที่มีความเหมาะสม เพื่อใช้ในการเก็บแบบทดสอบและกระดาษคำตอบ
- ควบคุม ดูแล กำกับการขนส่งแบบทดสอบและกระดาษคำตอบจากศูนย์สอบ – สนามสอบ
- จัดเจ้าหน้าที่เพื่อดูแล รักษาและควบคุมแบบทดสอบและกระดาษคำตอบที่เก็บรักษาไว้ศูนย์สอบ
- ประสานงานเรื่องการรับแบบทดสอบจาก สทศ. ตามวันและเวลาที่กำหนด

คณะทำงานรับ-ส่ง เก็บรักษาแบบทดสอบ กระดาษคำตอบและอุปกรณ์การสอบ



- หลังเสร็จสิ้นการสอบประสานงานกับสนามสอบเรื่องการรับกล่องกระดาษคำตอบจากสนามสอบ
- ประสานงานเรื่องการส่งกล่องกระดาษคำตอบและเอกสารการจัดสอบ (สทศ.5, สทศ.6) ให้สทศ.

คณะกรรมการจัดทำฐานข้อมูลโรงเรียน ข้อมูลนักเรียน และข้อมูลศูนย์สอบ



- ดำเนินการปรับปรุงข้อมูลศูนย์สอบ และข้อมูลโรงเรียนในระบบ O-NET ให้เป็นปัจจุบัน
- ประสานงานกับ สทศ. เรื่องการเพิ่มข้อมูลโรงเรียนที่มีการตั้งใหม่เข้าระบบ O-NET
- กำกับ ติดตามให้โรงเรียนส่งรายชื่อนักเรียนที่สิทธิ์สอบ ภายในวันที่ 31 ส.ค. 2558
- ดำเนินการจัดสนามสอบ ห้องสอบ ในระบบ O-NET ให้แล้วเสร็จภายใน วันที่ 30 ก.ย. 2558



คณะทำงานการเงิน

- พิจารณาเบิกจ่ายค่าตอบแทน ค่าดำเนินการต่างๆ ทั้งระดับศูนย์สอบและสนามสอบ ตามบัญชีแนบท้าย 3 อัตราค่าใช้จ่ายในการดำเนินการทดสอบทางการศึกษาระดับชาติขั้นพื้นฐาน (O-NET)
- จัดส่งใบเสร็จรับเงินให้กับ สทศ. หลังจากที่ได้รับเงินจัดสรรในแต่ละงวดเป็นที่เรียบร้อย
- จัดทำรายงานสรุปค่าใช้จ่ายการจัดทดสอบระดับชาติขั้นพื้นฐานระดับศูนย์สอบ (O-NET 9)




ตัวแทนศูนย์สอบ

- **ตัวแทนศูนย์สอบ** ให้ศูนย์สอบพิจารณาแต่งตั้งจากบุคลากรภายในศูนย์สอบ ครูต่างเครือข่ายหรือจากหน่วยงานอื่นๆที่มีคุณสมบัติเหมาะสม (ทั้งด้านคุณวุฒิและวัยวุฒิ มีความรับผิดชอบ ต่องานที่ได้รับมอบหมาย มีความซื่อสัตย์และเป็นผู้นำที่ดี)
- จำนวนตัวแทนศูนย์สอบให้ใช้อัตรา 2 คนต่อสนามสอบ



บทบาทหน้าที่ของตัวแทนศูนย์สอบ

1. รับ-ส่งกล่องแบบทดสอบและกล่องกระดาษคำตอบระหว่างศูนย์สอบกับสนามสอบ
2. กำกับการเปิดกล่องแบบทดสอบให้ตรงตามตารางสอบและเวลาที่กำหนด ร่วมกับหัวหน้าสนามสอบ และกรรมการกลาง
3. เมื่อกรรมการกลางตรวจนับกระดาษคำตอบครบถ้วนและบรรจุใส่ซองพร้อมทั้งปิดผนึกซองกระดาษคำตอบเป็นที่เรียบร้อยแล้ว ให้ตัวแทนศูนย์สอบเป็นผู้ที่ทำหน้าที่ปิดเทปกาวพิเศษแบบทำลายตนเองที่ปากซองกระดาษคำตอบ พร้อมทั้งลงชื่อกำกับที่หน้าซองกระดาษคำตอบ



บทบาทหน้าที่ของตัวแทนศูนย์สอบ

4. กำกับ ดูแลการจัดสอบภายในสนามสอบให้เป็นไปด้วยความเรียบร้อย ตามมาตรฐานการทดสอบ
5. กำกับการบรรจุซองกระดาษคำตอบลงกล่องทันทีหลังเสร็จสิ้นการสอบแต่ละวิชาและให้กรรมการกลางปิดผนึกกล่องกระดาษคำตอบกลับด้วยเทปกาวของ สทศ. และลงชื่อที่ใบปะหน้ากล่องบรรจุซองกระดาษคำตอบกลับ สทศ.



บทบาทหน้าที่ของตัวแทนศูนย์สอบ

6. นำกล่องบรรจุซองกระดาษคำตอบกลับที่ปิดผนึกเป็นที่เรียบร้อยแล้ว ส่งศูนย์สอบหลังจากเสร็จสิ้นการสอบในแต่ละวัน ห้ามทิ้งกล่องบรรจุซองกระดาษคำตอบไว้ที่สนามสอบ
7. รายงานการจัดสอบของสนามสอบให้ศูนย์สอบทราบตาม เอกสารรายงานการปฏิบัติงานของตัวแทนศูนย์สอบ

การโอนเงินจัดสรรให้ศูนย์สอบ



งวดที่	เดือน	จำนวนเงิน
1	ภายใน 23 พฤศจิกายน 2558	30% ของงบประมาณที่จัดสรรให้
2	ภายใน 6 มกราคม 2559	งบประมาณส่วนที่เหลือทั้งหมด ร้อยละ 70

จำนวนเงินที่จัดสรร = รายวิชาสอบ(5วิชา) * จำนวนผู้มีสิทธิ์สอบ * อัตราเหมาจ่ายรายหัว

ขอให้ศูนย์สอบส่งใบเสร็จรับเงินกลับคืน สทศ. ซึ่งใบเสร็จรับเงินต้องระบุจำนวนเงินให้ชัดเจนว่าได้รับเงินการจัดสอบชั้นละเท่าใดและยอดเงินเท่าใดเพื่อเป็นหลักฐานการรับเงิน



การบริหารการจัดสอบ ระดับสนามสอบ

การแต่งตั้งคณะกรรมการระดับสนามสอบ

หัวหน้าสนามสอบ

- เป็นประธานศูนย์เครือข่าย/ ผู้อำนวยการต่างโรงเรียน หรือผู้ที่ศูนย์สอบพิจารณาแต่งตั้งตามความเหมาะสม

กรรมการกลาง

- อัตรา 1 คน : 3 ห้องสอบ

กรรมการคุมสอบ

- อัตรา 2 คน : 1 ห้องสอบ ต้องไม่คุมสอบนักเรียนตนเอง และทั้งสองคนต้องมาจากต่างโรงเรียนกัน

เจ้าหน้าที่ประสานงาน ประจำสนามสอบ

- ครู อาจารย์ ผู้บริหารของโรงเรียนที่เป็นสนามสอบ ทำหน้าที่เป็นผู้ประสานงานเรื่องอาคารสถานที่ โดยไม่ต้องรับผิดชอบเกี่ยวกับการบริหารการสอบ

การแต่งตั้งคณะกรรมการระดับสนามสอบ



เจ้าหน้าที่ประชาสัมพันธ์

- ครู อาจารย์โรงเรียนที่เป็นสนามสอบ เพื่อทำหน้าที่ในการประชาสัมพันธ์การสอบ โดยไม่ต้องรับผิดชอบเกี่ยวกับการบริหารการสอบ

เจ้าหน้าที่พยาบาล

- ครู อาจารย์โรงเรียนที่เป็นสนามสอบดูแล รักษาและบรรเทาอาการเจ็บปวดหรือบาดเจ็บของผู้เข้าสอบ ภายในสนามสอบ โดยไม่ต้องรับผิดชอบเกี่ยวกับการบริหารการสอบ

นักการภารโรง

- อัตรา 1 คน : 5 ห้องสอบ

เจ้าหน้าที่อื่นๆ

- เช่น เจ้าหน้าที่ตำรวจ เจ้าหน้าที่รักษาความปลอดภัย



การแต่งตั้งบุคลากรประจำสนามสอบ

ศูนย์สอบต้องแต่งตั้งคณะกรรมการระดับสนามสอบ ซึ่งหัวหน้าสนามสอบ กรรมการกลางและกรรมการคุมสอบ ให้ใช้สลับกลุ่มกัน (อาจสลับระหว่างกลุ่มเครือข่าย กลุ่มอำเภอ หรือ กลุ่มสนามสอบ) กรรมการกลางและกรรมการคุมสอบต้องมาจากต่างโรงเรียนและจะต้องไม่คุมสอบนักเรียนตนเอง ซึ่งบุคลากรทุกตำแหน่งในสนามสอบจะต้องเป็นบุคคลที่ได้รับการแต่งตั้งจากประธานศูนย์สอบ

การประสานงานเรื่องการแต่งตั้งบุคลากรประจำสนามสอบ โรงเรียนที่ได้เป็นสนามสอบสามารถประสานงานโดยตรงไปที่ศูนย์สอบที่รับผิดชอบ



การแต่งตั้งคณะกรรมการระดับสนามสอบ

คุณสมบัติของกรรมการกลางและกรรมการคุมสอบ



1. ตำแหน่งกรรมการคุมสอบและกรรมการกลาง ต้องเป็นข้าราชการครูหรือบุคลากรทางการศึกษาระดับ 3 ขึ้นไปหรือเทียบเท่า หรือพนักงานประจำตั้งแต่ระดับปริญญาตรีขึ้นไป
2. เป็นบุคลากรต่างโรงเรียน/ต่างกลุ่มเครือข่าย/ต่างอำเภอ สลับไขว้กัน
3. ไม่มีผลประโยชน์ทับซ้อน

คุณสมบัติของกรรมการกลางและกรรมการคุมสอบ



4. มีความรับผิดชอบ
5. ตรงต่อเวลา
6. เก็บรักษาความลับได้เป็นอย่างดี
7. ปฏิบัติตามระเบียบและข้อกำหนดอย่างเคร่งครัด
8. มีความละเอียด ถี่ถ้วน รอบคอบและให้ความสำคัญในเอกสารที่เกี่ยวข้อง

บทบาทหน้าที่ของสนามสอบ



- **หัวหน้าสนามสอบ/กรรมการกลาง/กรรมการคุมสอบ**

ต้องปฏิบัติตามแนวนโยบายที่สถาบันทดสอบฯ กำหนดไว้ในคู่มือการจัดสอบอย่างเคร่งครัดเพื่อให้การดำเนินการในทุกสนามสอบเป็นมาตรฐานเดียวกันทั่วประเทศ และเป็นไปตามมาตรฐานการทดสอบทางการศึกษาแห่งชาติ

บทบาทหน้าที่ของสนามสอบ (ต่อ-2)



- ประสานงานกับศูนย์สอบ และดำเนินการตามนโยบายและแนวปฏิบัติของศูนย์สอบอย่างเคร่งครัด
- กรอกข้อมูลห้องสอบผ่านระบบทางเว็บไซต์
<http://www.niets.or.th> ภายในเวลาที่ สทศ. กำหนด
- เสนอชื่อคณะกรรมการที่ทำงานในระดับสนามสอบ ให้ศูนย์สอบพิจารณาอนุมัติแต่งตั้ง

บทบาทหน้าที่ของสนามสอบ (ต่อ-3)



- เตรียมความพร้อมก่อนการทดสอบ เกี่ยวกับสถานที่สอบและห้องสอบ การประชาสัมพันธ์การสอบ การประกาศรายชื่อและเลขที่นั่งสอบ
- ดำเนินการทดสอบภายในสนามสอบให้มีประสิทธิภาพ โปร่งใส มีความยุติธรรม และเป็นไปตามแนวปฏิบัติที่ สทศ. กำหนด

บทบาทหน้าที่ของสนามสอบ (ต่อ-4)



- รวบรวมกระดาษคำตอบของผู้เข้าสอบในแต่ละห้องสอบให้ครบถ้วนไม่ให้ตกหล่นที่สนามสอบ เพื่อรักษาผลประโยชน์ให้กับผู้เข้าสอบ รวมทั้งส่งคืนแบบทดสอบทุกฉบับกลับคืน สทศ.
- ประสานงานกับศูนย์สอบเกี่ยวกับการเบิกจ่ายคำตอบแทนและรายงานสรุปการดำเนินการจัดสอบระดับสนามสอบให้ศูนย์สอบทราบ

บทบาทหน้าที่ของสนามสอบ (ต่อ-5)

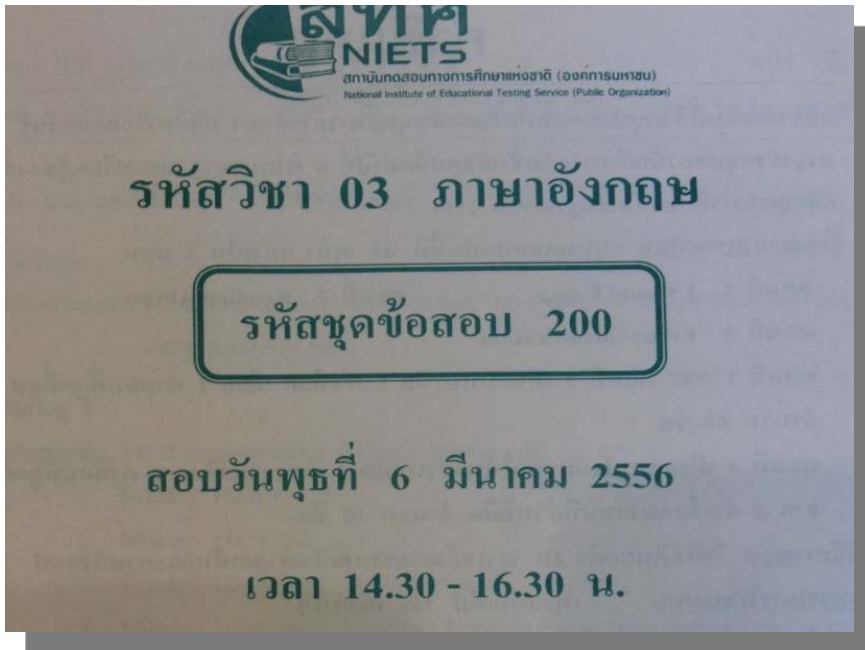


- รายงานค่าสถิติจำนวนผู้เข้าสอบหลังเสร็จสิ้นการสอบในแต่ละวิชา ผ่าน www.niets.or.th / ระบบรายงานสถิติจำนวนผู้เข้าสอบ / ใส่ Username และ Password ของสนามสอบ



ข้อเน้นย้ำสำหรับปีการศึกษา 2558

1. แบบทดสอบ

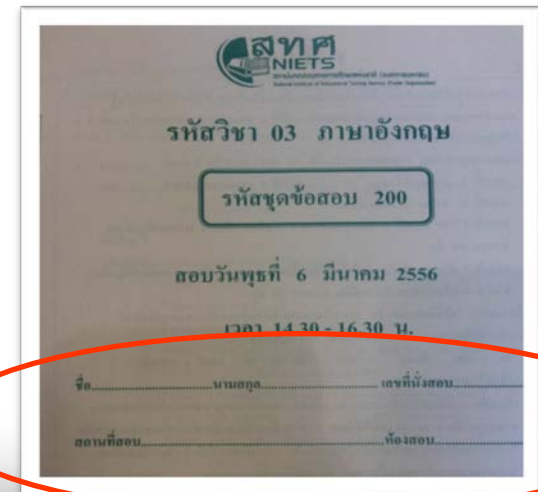


แบบทดสอบมีรหัสชุดข้อสอบ
แตกต่างกัน 6 ชุด ในแต่ละวิชา
และ สทศ. ได้จัดเรียงสลับชุดไว้
แล้ว ให้กรรมการคุมสอบแจกให้
ผู้เข้าสอบตามลำดับที่นั่งสอบเป็น
รูปตัว U

แบบทดสอบ (ต่อ)



1. กรรมการคุมสอบ ต้องตรวจสอบว่าผู้เข้าสอบระบายนและกรอกรหัสชุดข้อสอบที่ตนเองได้รับถูกต้อง
2. ห้ามกรรมการคุมสอบหรือบุคคลอื่นมีการอ่านและวิเคราะห์แบบทดสอบ
3. ขอให้กรรมการคุมสอบแจกแบบทดสอบและกระดาษคำตอบเป็นรูปตัว U ไม่ต้องดำเนินการสลับแบบทดสอบด้วยตนเอง
4. กรรมการคุมสอบต้องกำกับให้ผู้เข้าสอบกรอกข้อมูลบนปกแบบทดสอบ เพื่อเป็นหลักฐานสำหรับการตรวจสอบ



2. การจัดที่นั่งสอบและการแจก-เก็บรูปตัว U

หน้าห้อง

โต๊ะกรรมการ 1

- 1
- 2
- 3
- 4
- 5
- 6

- 12
- 11
- 10
- 9
- 8
- 7

- 13
- 14
- 15
- 16
- 17
- 18

- 24
- 23
- 22
- 21
- 20
- 19

- 25
- 26
- 27
- 28
- 29
- 30

โต๊ะกรรมการ 2

3. กระดาษคำตอบแบบลงข้อมูล

 สถาบันทดสอบทางการศึกษาแห่งชาติ (องค์การมหาชน) National Institute of Educational Testing Service (Public Organization)		ประถมศึกษาปีที่ 6	0000000	รหัส	เลขที่นั่งสอบ							
		นายรักเรียน เรียนดี เลขประจำตัวบัตรประชาชน 13 หลัก 1 2 3 4 5 6 7 8 9 0 1 2 3		6 4	1 2 3 4 5 6 7 8	0 0 0 0 0 0 0 0						
กรรมการคุมสอบประจำ กรณีนี้นามสอบ (ลงชื่อ) _____ (ใช้ดินสอ 2B เท่านั้น) ② (ลายมือชื่อผู้เข้าสอบ)	(ลงชื่อ) _____ (ลายมือชื่อกรรมการคุมสอบ (ใช้ปากกาเท่านั้น))	สถานที่สอบ..... โรงเรียนสันติสามัคคี ห้องสอบ..... 303 วันที่สอบ..... วันเสาร์ที่ 2 กุมภาพันธ์ 2556		0 0	1 1	2 2	3 3	4 4	5 5	6 6	7 7	8 8
กรรมการคุมสอบประจำ กรณียกเลิกกระดาษแผ่นนี้ (ลงชื่อ) _____ (ใช้ดินสอ 2B เท่านั้น) ③ (ลายมือชื่อกรรมการคุมสอบ (ใช้ปากกาเท่านั้น))		ห้ามขีดเขียนบนบาร์โค้ด	9 9	0 0	1 1	2 2	3 3	4 4	5 5	6 6	7 7	8 8

คำแนะนำ

- ผู้เข้าสอบและกรรมการคุมสอบ ลงลายมือชื่อด้วยปากกา
- ใช้ดินสอดำ 2B เท่านั้น ระบายวงกลมทุกวงที่ต้องการให้ดำเต็มวง
- ถ้าต้องการแก้ไข ให้ใช้ยางลบลบให้สะอาดก่อน จึงระบายวงใหม่
- ห้ามขีดเขียนสิ่งอื่นใดนอกเหนือจากที่ระบุไว้
- แบบทดสอบนี้มีหลายชุด ให้ใช้ดินสอดำ 2B ระบายวงกลมหน้าตัวเลขที่เป็นรหัสชุดข้อสอบตามคำสั่งด้านล่าง

ตัวอย่าง


- | | | |
|---------|---|---------|
| ① ② ③ ● | ← | ถูกวิธี |
| ① ② ③ ◐ | ← | ผิดวิธี |
| ① ✕ ③ ● | ← | ผิดวิธี |
| ① ② ③ ✕ | ← | ผิดวิธี |

**** กระดาษคำตอบ รหัสวิชา 64 วิชาคณิตศาสตร์ (เวลาสอบ 08.30-09.20 น.) ****

คำสั่ง : ให้นักเรียนระบายรหัสชุดข้อสอบที่ปรากฏบนหน้าปกแบบทดสอบวิชาคณิตศาสตร์ ลงบนกระดาษคำตอบนี้ให้ถูกต้อง

รหัสชุดข้อสอบวิชาคณิตศาสตร์					
<input type="radio"/> 100	<input type="radio"/> 200	<input type="radio"/> 300	<input type="radio"/> 400	<input type="radio"/> 500	<input type="radio"/> 600

4. กระดาษคำตอบสำรอง

 <p>สทศ NIETS สถาบันทดสอบการศึกษาแห่งชาติ (องค์การมหาชน) National Institute of Educational Testing Service (Public Organization)</p>	ประถมศึกษาปีที่ 6 0000000		รหัส	เลขที่นั่งสอบ							
	ชื่อ-สกุล..... เลขประจำตัวบัตรประชาชน 13 หลัก [] [] [] [] [] [] [] [] [] [] [] [] []		6 6	0 0	0 0	0 0	0 0	0 0	0 0	0 0	0 0
ผู้เข้าสอบกรณีพิเศษ ระบาย (ใช้ดินสอ 2B เท่านั้น)	(ลงชื่อ)..... ลายมือชื่อผู้เข้าสอบ	สถานที่สอบ.....		0 0	1 1	1 1	1 1	1 1	1 1	1 1	1 1
กระดาษสำรอง ●	(ลงชื่อ)..... ลายมือชื่อกรรมการคุมสอบ (ใช้ปากกาเท่านั้น)	ห้องสอบ.....		2 2	2 2	2 2	2 2	2 2	2 2	2 2	2 2
		วันที่สอบ.....		3 3	3 3	3 3	3 3	3 3	3 3	3 3	3 3
				4 4	4 4	4 4	4 4	4 4	4 4	4 4	4 4
				5 5	5 5	5 5	5 5	5 5	5 5	5 5	5 5
				6 6	6 6	6 6	6 6	6 6	6 6	6 6	6 6
				7 7	7 7	7 7	7 7	7 7	7 7	7 7	7 7
				8 8	8 8	8 8	8 8	8 8	8 8	8 8	8 8
				9 9	9 9	9 9	9 9	9 9	9 9	9 9	9 9

ห้ามขีดเขียนบนบาร์โค้ด



คำแนะนำ

- ผู้เข้าสอบและกรรมการคุมสอบ ลงลายมือชื่อด้วยปากกา
- ใช้ดินสอดำ 2B เท่านั้น ระบายวงกลมทุกวงที่ต้องการให้คำตอบ
- ถ้าต้องการแก้ไข ให้ใช้ยางลบลบให้สะอาดก่อน จึงระบายวงใหม่
- ห้ามขีดเขียนสิ่งอื่นใดนอกเหนือจากที่ระบุไว้
- แบบทดสอบนี้มีหลายชุด ให้ใช้ดินสอดำ 2B ระบายวงกลมหน้าตัวเลขที่เป็นรหัสชุดข้อสอบตามคำสั่งด้านล่าง

ตัวอย่าง


① ② ③ ●	←	ถูกวิธี
① ② ③ ◐	←	ผิดวิธี
① ✕ ③ ●	←	ผิดวิธี
① ② ③ ✕	←	ผิดวิธี

กระดาษคำตอบ รหัสวิชา 66 สุขศึกษาและพลศึกษา ศิลปะ การงานอาชีพและเทคโนโลยี (เวลาสอบ 14.20-15.50 น.)

คำสั่ง : ให้นักเรียนระบายรหัสชุดข้อสอบที่ปรากฏบนหน้าปกแบบทดสอบวิชาสุขศึกษา ลงบนกระดาษคำตอบนี้ให้ถูกต้อง

รหัสชุดข้อสอบวิชาสุขศึกษาและพลศึกษา ศิลปะ การงานอาชีพและเทคโนโลยี					
<input type="radio"/> 100	<input type="radio"/> 200	<input type="radio"/> 300	<input type="radio"/> 400	<input type="radio"/> 500	<input type="radio"/> 600

5. ระบายรหัสชุดข้อสอบบนกระดาษคำตอบ

 <p>สทศ NIETS สถาบันทดสอบทางการศึกษาแห่งชาติ (องค์การมหาชน) National Institute of Educational Testing Service (Public Organization)</p>	ประถมศึกษาปีที่ 6 0000000	รหัส 6 4 0 0 1 1 2 2 3 3 4 ● 5 5 ● 6 7 7 8 8 9 9	เลขที่นั่งสอบ 1 2 3 4 5 6 7 8 0 0 0 0 0 0 0 0 ● 1 1 1 1 1 1 1 1 2 ● 2 2 2 2 2 2 2 3 3 ● 3 3 3 3 3 3 4 4 4 ● 4 4 4 4 4 5 5 5 5 5 ● 5 5 5 6 6 6 6 6 ● 6 6 6 7 7 7 7 7 7 ● 7 8 8 8 8 8 8 8 ● 9 9 9 9 9 9 9 9
	ชื่อ-สกุล..... นายรักเรียน เรียนดี เลขประจำตัวบัตรประชาชน 13 หลัก 1 2 3 4 5 6 7 8 9 0 1 2 3	สถานที่สอบ..... โรงเรียนสันติสามัคคี ห้องสอบ..... 303 วันที่สอบ..... วันเสาร์ที่ 2 กุมภาพันธ์ 2556	

ห้ามขีดเขียนบนบาร์โค้ด

คำแนะนำ

- ผู้เข้าสอบและกรรมการคุมสอบ ลงลายมือชื่อด้วยปากกา
- ใช้ดินสอดำ 2B เท่านั้น ระบายวงกลมทุกวงที่ต้องการให้ดำเต็มวง
- ถ้าต้องการแก้ไข ให้ใช้ยางลบลบให้สะอาดก่อน จึงระบายวงใหม่
- ห้ามขีดเขียนสิ่งอื่นใดนอกเหนือจากที่ระบุไว้
- แบบทดสอบนี้มีหลายชุด ให้ใช้ดินสอดำ 2B ระบายวงกลมหน้าตัวเลขที่เป็นรหัสชุดข้อสอบตามคำสั่งด้านล่าง

ตัวอย่าง

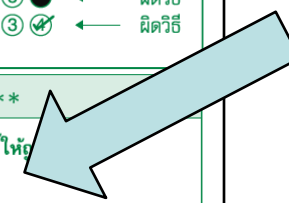
① ② ③ ● ← ถูกวิธี
 ① ② ③ ● ← ผิดวิธี
 ① ② ③ ● ← ผิดวิธี
 ① ② ③ ✓ ← ผิดวิธี

**** กระดาษคำตอบ รหัสวิชา 64 วิชคณิตศาสตร์ (เวลาสอบ 08.30-09.20 น.) ****

คำสั่ง : **ให้นักเรียนระบายรหัสชุดข้อสอบที่ปรากฏบนหน้าปกแบบทดสอบวิชาคณิตศาสตร์ ลงบนกระดาษคำตอบนี้ให้**

รหัสชุดข้อสอบวิชาคณิตศาสตร์					
<input type="radio"/> 100	<input type="radio"/> 200	<input type="radio"/> 300	<input type="radio"/> 400	<input type="radio"/> 500	<input type="radio"/> 600

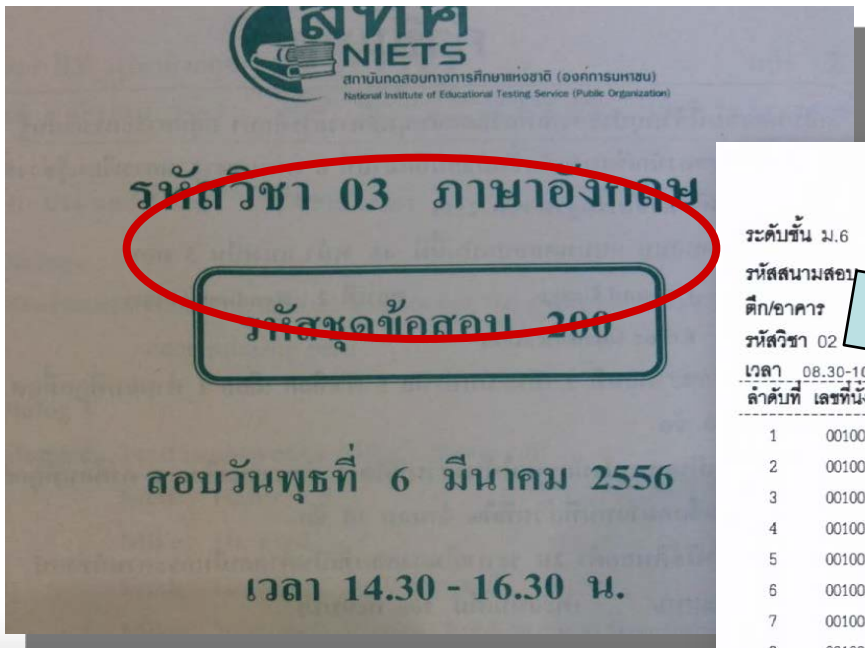
กรรมการคุมสอบ
กำกับให้ผู้เข้าสอบ
ระบายชุดข้อสอบที่
ได้รับให้ถูกต้องบน
กระดาษคำตอบ



6. กรอกรหัสชุดข้อสอบบน สทศ.2



- กรรมการคุมสอบกำกับให้ผู้เข้าสอบกรอกรหัสชุดข้อสอบที่ได้รับให้ถูกต้องในใบเซ็นชื่อผู้เข้าสอบ (สทศ.2)



สทศ. 2
สนามสอบสงคินศูนย์สอบ ศูนย์สอบเก็บไว้

ใบเซ็นชื่อผู้เข้าสอบ

ระดับชั้น ม.6 รหัสศูนย์สอบ 1410100200 ชื่อศูนย์สอบ มหาวิทยาลัยเกษตรศาสตร์

รหัสสนามสอบ 1410051101 ชื่อสนามสอบ สาธิตมหาวิทยาลัยเกษตรศาสตร์ บางเขน

ตึก/อาคาร ชั้น 2 ห้องสอบ 209

รหัสวิชา 02 วันที่สอบ วันเสาร์ ที่ 15 กุมภาพันธ์ 2557

เวลา 08.30-10.30 น. จำนวนผู้เข้าสอบ 30 คน

ลำดับที่	เลขที่นั่งสอบ	เลขประจำตัวประชาชน	ลายมือชื่อ	รหัสชุดข้อสอบ	หมายเหตุ
1	00100151	1103100289291	นฤเบศร์ คุ้ม...	<input type="text"/>	
2	00100152	1209700542994	จิรพันธ์ แสงฉาย	<input type="text"/>	
3	00100153	1101402079050	นฤมล อ้นวงษา	<input type="text"/>	
4	00100154	1100702066831	จิรพัฒน์ สายวัฒนาสุข	<input type="text"/>	
5	00100155	1320300187047	นฤมิต นิมวัน	<input type="text"/>	
6	00100156	1100801004486	จิรวรรณ พงศ์พันธ์พิฑุทธิ์	<input type="text"/>	
7	00100157	1129900277047	นัฐเศรษฐี ยิ้มเป็นสุข	<input type="text"/>	
8	00100158	1209700535866	จิราพร อธิรกุล	<input type="text"/>	
9	00100159	1103701626127	นัทธมน พึ่งบุญญาติ	<input type="text"/>	
10	00100160	1100501252555	จิราย เพ็ชรอัม	<input type="text"/>	

7. การกรอก - ระบาย รหัสชุดข้อสอบ



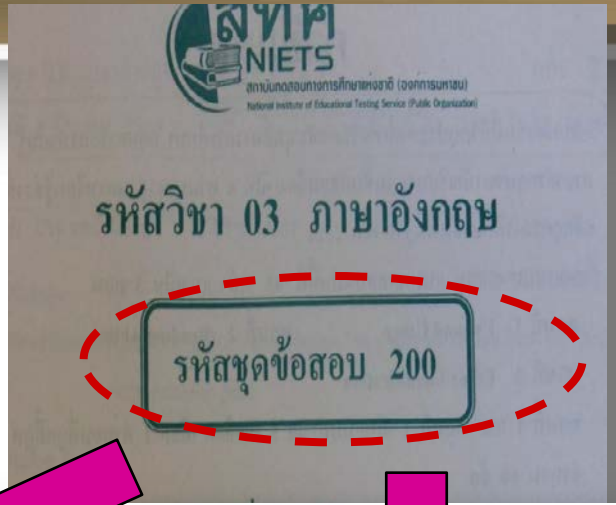
		ประถมศึกษาปีที่ 6 0000000	รหัส 6 4	เลขที่นั่งสอบ 1 2 3 4 5 6 7 8
ชื่อ-สกุล นายรักเรียน เรืองดี		เลขประจำตัวประชาชน 13 หลัก 1 2 3 4 5 6 7 8 9 0 1 2 3	0 0 1 1 2 2 3 3 4 4 5 5 6 6 7 7 8 8 9 9	0 0 1 1 2 2 3 3 4 4 5 5 6 6 7 7 8 8 9 9
สถานที่สอบ โรงเรียนสันติสามัคคี		ห้องสอบ 303	0 0 1 1 2 2 3 3 4 4 5 5 6 6 7 7 8 8 9 9	0 0 1 1 2 2 3 3 4 4 5 5 6 6 7 7 8 8 9 9
วันที่สอบ วันเสาร์ที่ 2 กุมภาพันธ์ 2556		ห้ามขีดเขียนบนบัตรได้		

คำแนะนำ <ul style="list-style-type: none"> • ผู้เข้าสอบและกรรมการคุมสอบ ลงลายมือชื่อด้วยปากกา • ใช้ดินสอดำ 2B เท่านั้น ระบายวงกลมทุกวงที่ต้องการให้คำตอบ • ถ้าต้องการแก้ไข ให้ใช้ยางลบให้สะอาดก่อน จึงระบายวงใหม่ • ห้ามขีดเขียนสิ่งอื่นใดนอกเหนือจากที่ระบุไว้ • แบบทดสอบที่มีหลายชุด ให้ใช้ดินสอดำ 2B ระบายวงกลมหน้าตัวเลขที่เป็นรหัสชุดข้อสอบตามคำสั่งด้านล่าง 	ตัวอย่าง ① ② ③ ← ถูกวิธี ① ② ③ ← ผิดวิธี ① ② ③ ← ผิดวิธี ① ② ③ ← ผิดวิธี
---	---

**** ระยะเวลาตัดสอบ รหัสวิชา 64 วิชาคณิตศาสตร์ (เวลาสอบ 08.30 - 10.30 น.) ****

คำสั่ง : ให้นักเรียนระบายรหัสชุดข้อสอบที่ปรากฏบนหน้าปกแบบทดสอบวิชาคณิตศาสตร์ ลงบนกระดาษคำตอบนี้ให้ถูกต้อง

รหัสชุดข้อสอบวิชาคณิตศาสตร์					
<input type="radio"/> 100	<input type="radio"/> 200	<input type="radio"/> 300	<input type="radio"/> 400	<input type="radio"/> 500	<input type="radio"/> 600



เลขที่นั่งสอบ	ชื่อ-สกุล	ลายมือชื่อ	รหัสชุดข้อสอบ	หมายเหตุ
0100200	นายสมชาย ใจดี		<input type="checkbox"/>	
0100201	นางสาววิมล ใจดี		<input type="checkbox"/>	
0100202	นายสมชาย ใจดี		<input type="checkbox"/>	
0100203	นางสาววิมล ใจดี		<input type="checkbox"/>	
0100204	นายสมชาย ใจดี		<input type="checkbox"/>	
0100205	นางสาววิมล ใจดี		<input type="checkbox"/>	
0100206	นายสมชาย ใจดี		<input type="checkbox"/>	
0100207	นางสาววิมล ใจดี		<input type="checkbox"/>	
0100208	นายสมชาย ใจดี		<input type="checkbox"/>	
0100209	นางสาววิมล ใจดี		<input type="checkbox"/>	
0100210	นายสมชาย ใจดี		<input type="checkbox"/>	

ได้รหัสชุดข้อสอบใด ระบาย และกรอกรหัสชุดข้อสอบที่ได้รับ ให้ตรงกันทั้งหมด

8. การเก็บรักษาแบบทดสอบ

- การทำลายแบบทดสอบ



เมื่อ สทศ.ดำเนินการจัดสอบเป็นที่เรียบร้อยแล้ว ขอให้
ศูนย์สอบเก็บรักษาแบบทดสอบไว้ที่สนามสอบหรือศูนย์สอบ
ห้ามนำไปใช้หรือเผยแพร่โดยเด็ดขาด ซึ่งอาจต้องมีการ
ตรวจสอบกรณีที่มีปัญหาหรือข้อสงสัย และเมื่อ สทศ.ประกาศ
ผลสอบเป็นที่เรียบร้อยแล้ว ขอให้ศูนย์สอบดำเนินการทำลาย
แบบทดสอบดังกล่าว

9. การบรรจุกระดาษคำตอบของผู้เข้าสอบกรณีพิเศษ



ให้บรรจุในซองกระดาษคำตอบกลับสำหรับผู้เข้าสอบกรณีพิเศษ สทศ. จัดเตรียมให้เฉพาะต่างหากวิชาละ 1 ซอง

หากในสนามสอบนั้นๆ ไม่มีผู้เข้าสอบกรณีพิเศษ สนามสอบต้องส่งซองกระดาษคำตอบกลับสำหรับผู้เข้าสอบกรณีพิเศษ (ที่ไม่ได้ใช้) คืน สทศ. โดยให้บรรจุอยู่ในกล่องบรรจุซองกระดาษคำตอบกลับ.....(ไม่ต้องนำกระดาษคำตอบสำรองที่ไม่ได้ใช้ใส่ในซองนี้คืน สทศ.)

10. การบรรจุกล่องปรับขนาดสำหรับใส่ซอง กระดาษคำตอบกลับ สทศ.



สำหรับปีการศึกษา 2558 สทศ. ได้
ปรับรูปแบบการบรรจุกล่องกระดาษคำตอบ
เพื่อส่งกลับ สทศ. โดยขอให้สนามสอบบรรจุ
ซองกระดาษคำตอบใส่กล่องกระดาษคำตอบ
เพื่อส่งกลับ สทศ. โดยใช้ 1 วิชาต่อ 1 กล่อง
ห้ามรวมรายวิชา ซึ่งมีรายละเอียดดังนี้

11. การรวบรวมเอกสารการจัดสอบส่ง สทศ.



ให้สนามสอบรวบรวม สทศ.5 และ สทศ.6 ใส่ซองเอกสารสี
น้ำตาล นำส่งศูนย์สอบพร้อมกล่องกระดาษคำตอบ และศูนย์
สอบรวบรวมซองเอกสารพร้อมกล่องกระดาษคำตอบให้กับ สทศ.
ในวันที่ไปรับกระดาษคำตอบ



ระเบียบและข้อปฏิบัติ

ระเบียบการเข้าห้องสอบ



- ไม่มีเลขที่นั่งสอบ ไม่มีสิทธิ์สอบ
- ไม่มีบัตรแสดงตน ไม่มีสิทธิ์สอบ
- ไปผิดสนามสอบ ไม่มีสิทธิ์สอบ
- ไปสายเกิน 30 นาที ไม่มีสิทธิ์สอบในวิชานั้น
- ห้าม นำเครื่องมืออุปกรณ์สื่อสารเข้าห้องสอบ
- ให้นั่งสอบจนหมดเวลา
- อนุญาต ให้นำนาฬิกาเข้าห้องสอบ (ต้องเป็นนาฬิกาธรรมดา ที่ใช้ดูเวลาเท่านั้น)



อุปกรณ์และหลักฐานแสดงตนของผู้เข้าสอบ

อุปกรณ์ใช้ในการสอบ



หลักฐานใช้แสดงตน





รายชื่อผู้ประสานงานสอบ O-NET

รายชื่อผู้ประสานงานด้านการจัดสอบ



คุณภูริชา ก้อยสุวรรณ

- โทรศัพท์ 0-2217-3800 ต่อ 705
- email : phuricha@niets.or.th

คุณวาสนา ประสงค์งาม

- โทรศัพท์ 0-2217-3800 ต่อ 603
- email : wasana@niets.or.th

โทรศัพท์มือถือกลุ่มงานบริหารการทดสอบ

- 08-1354-5591




รายชื่อผู้ประสานงานด้านการจัดสอบ

คุณพัฒนา ธนากร

โทรศัพท์ 0-2217-3800 ต่อ 506

โทรศัพท์มือถือ 08-1731-4147

Email : patana@niets.or.th



สถาบันทดสอบทางการศึกษาแห่งชาติ (องค์การมหาชน)

เลขที่ 128 อาคารพญาไทพลาซ่า ชั้น 36
แขวงทุ่งพญาไท เขตราชเทวี กรุงเทพฯ 10400

โทรศัพท์ 02-217-3800

โทรสาร 02-219-2996

E-mail webmaster@niets.or.th หรือ

testing@niets.or.th